



www.superfamilie.nl

## Top van de Hochwipfel 2185m

**Straniger Alm - Kordin Alm - (Ringmauer) - Schulterkofel - Hochwipfel - Straniger Alm**

**5.5 uur, 8 Km en 550 hoogtemeters (Optie 7 uur, 11 Km)**

Kärnten is overal mooi, maar deze komt op mijn lijstje favorieten. De autorit naar de Straniger Alm is al geweldig. Dan een prachtige wandeling, gelijk al boven de boomgrens over smalle paden met een uniek uitzicht. Onderweg langs de enige plek in Kärnten waar Edelweiss groeit en verder over een heerlijk pad langs een berghelling tot op de top van de Hochwipfel. Gedurende de hele route is het uitzicht indrukwekkend.

We starten later dan voorzien van de camping. Als we weg willen realiseert één van de dochters zich dat ze haar mobiel kwijt is. Ze moet het gisteren in de trein naar Villach zijn verloren. Dat moet dus eerst worden geregeld.

Na enig oponthoud zeggen vader en zoon Stolk van camping Reisach; 'Gaan jullie nu maar wandelen, wij kennen wel iemand bij de spoorwegen en regelen het wel'. De service is er weer eens geweldig zodat we toch van start kunnen.

Vanuit Reisach rijden we naar het dorpje Stranig aan de voet van de bergketen op de grens van Italië en Oostenrijk. In Stranig op de driesprong gaan we rechts en kort erna linksaf waar het asfalt overgaat in een sintelpad. De Straniger Alm staat er aangegeven.



We kennen de route en weten dat we weldra rechtsaf het bos ingaan, om dan met veel haarspeldbochten naar 1500m hoogte te klimmen via deze altijd fantastische route. Verkeer komen we, zoals meestal, niet tegen. Zolang je maar 's morgens naar boven gaat en in de middag omlaag, is de kans op tegenliggers zeer klein. Gelukkig maar; lang niet overal is passeren mogelijk. Na ruim een half uur in de eerste versnelling omhoog, komen we aan op de Alm.

Vanaf dit punt heb ik al een aantal routes beschreven ([Straniger Alm](#), [Findenig Kofel](#)), maar vandaag willen we iets verderop starten. We rijden deze mooie boerderij voorbij

en gaan op de volgende T-splitsing linksaf. Daarna weer linksaf in een bocht naar rechts waar links onze route omlaaggaat richting de Kleine Kordin Alm. (Geel ingetekend tussen 'P' Straniger Alm en Kordin Alm)

We passeren het hek over de weg, het teken dat we nu op de Kordin Alm zijn aangekomen, en rijden door tot de weg heel breed wordt in een scherpe bocht naar rechts. Daar is voldoende ruimte om de auto te parkeren.

Vanaf de parkeerplaats lopen we een 30m terug naar waar we net langs een paal met gele routebordjes kwamen. Het eerste deel volgen we de altijd mooie 403 Kärnischer Höhenweg, die er linksaf staat aangegeven. (De brede weg nog iets verder oplopen kan ook, maar dan zul je daarna rechts omhoog moeten om de 403 op te pakken. Verderop daalt deze sintelweg omlaag naar de Kordin Alm, waar we juist bovenlangs willen. (Foto))



langs en lopen we dit opvallend rood gekleurde pad verder omhoog naar de Italiaanse grens. Af en toe komen we over rotsachtige stukken, hier en daar een klein watertje en gelijk al een mooi uitzicht.

Via het smalle pad over de alpenwei komen we even later inderdaad boven de boerderij

langs en lopen we dit opvallend rood gekleurde pad verder omhoog naar de Italiaanse grens. Af en toe komen we over rotsachtige stukken, hier en daar een klein watertje en gelijk al een mooi uitzicht.

Links is heel mooi de loodrechte rotswand te zien van de Schulterkofel, de mooie wand die we ook vanaf onze camping in Reisach altijd rood zien kleuren in de ondergaande zon. Links daarvan is ook ons doel voor vandaag de top van de Hochwipfel zichtbaar. Deze lijkt nu nog lager, dan de Schulterkofel, maar dat vertekend daar de Hochwipfel van hier verder van ons af staat. We zullen vandaag nog helemaal om deze twee bergen heen lopen.

We komen uit bij een afrastering met daarin een hekje. Dit is de grens met Italië. Ook hier blijven we de 403 met rood-wit-rood merktekens volgen, voor de grens linksaf langs de omheining. Tot hier ging het alleen geleidelijk omhoog en dat blijft ook nog even zo.

Het gaat soms even een stukje van de grens vandaan, dan er weer vlak aan langs, tot we op een splitsing komen. De route 403 wordt er rechtsaf aangegeven, waarbij via houten opstapjes over de afrastering de grens nu wordt overgestoken.

Nog steeds langzaam stijgend zien we nu een prachtig plaatje rechts van ons. Onder in dit fraaie dal ligt de Italiaanse Grosse Kordin Alm, waar we al eens langs zijn gekomen met de route 'Straniger Alm'.



Al snel staan we weer op een splitsing waar veel merktekens zijn aangebracht op een rots met ondermeer een duidelijk bord wat de richting van de Hochwipfel aanduidt. (Foto)

Hier verlaten we de 403 en gaan er linksaf de 419 volgen. (Wie terug de langere optie gaat lopen, komt later hier via de 403 van rechts terug)



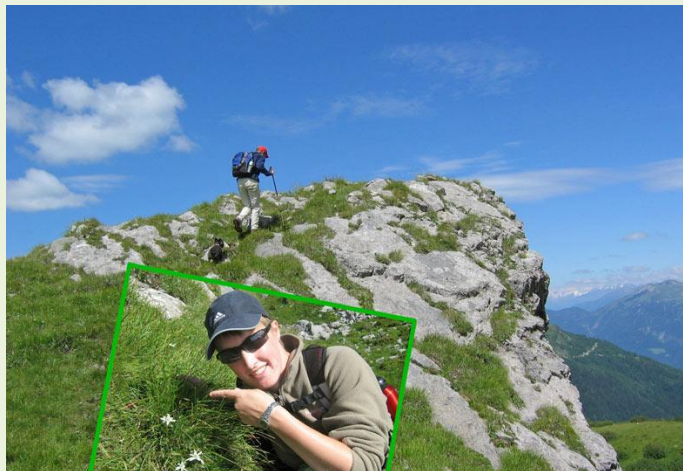
Al snel lopen we nu deels over, door en langs een stroompje, steeds steiler omhoog. Het uitzicht is naar alle zijden bij iedere stap indrukwekkender, en verschillende bijzondere rotsformaties vullen het plaatje verder in.

Nu wordt het klauteren geblazen. Met veel haarspeldbochten, soms op en over flinke stenen stappend

wandelen we steeds meer richting een opvallend hoge uitstekende rots. Vanuit de verte zien we twee poppetjes er bovenop staan, en we vragen ons af hoe die er opgeklommen zijn. Het ziet er heel steil uit.

Pas later wordt zichtbaar dat deze rots aan de achterzijde veel vlakker loopt en we dus voorbij deze steen lopend er daarna gemakkelijk op kunnen. Laat vertrokken lijkt het ons een ideale plek om de meegebrachte broodjes tot ons te nemen. En dan krijgen we de grootste verrassing van deze vakantie..... EDELWEISS...! Hier groeit Edelweiss!

Als we op de rots gaan zitten in het gras, ziet Janny een bloemetje en realiseert zich dat ze naar Edelweiss zit te kijken. Vier man in rep en roer, rondlopend, roepend naar elkaar, op de knieën en veel foto's makend. De broodjes zijn even vergeten.



Altijd gedacht dat er in Kärnten geen Edelweiss zou zijn. Dus zijn we zeer verrast.

*(Bij de VVV vertellen ze ons later dat dit inderdaad een uniek Edelweissplekje is, maar van een zeer ervaren Gailtal bezoeker kreeg ik een email dat dit niet juist is. Edelweiss is op meerdere plekken te vinden tussen Nassfeld en de Plöckenpass. Dank je Arjen, we zullen nóg beter om ons heen kijken).*

Uiteindelijk genieten we dan alsnog van de broodjes, die in deze omgeving nog lekkerder smaken dan anders. Tot we worden opgeschrikt door een luid gekrijs rechts van de rots. *Mürmeltiere*; Twee van deze grote marmotten staan recht op hun hol vlak onder onze zitplaats.

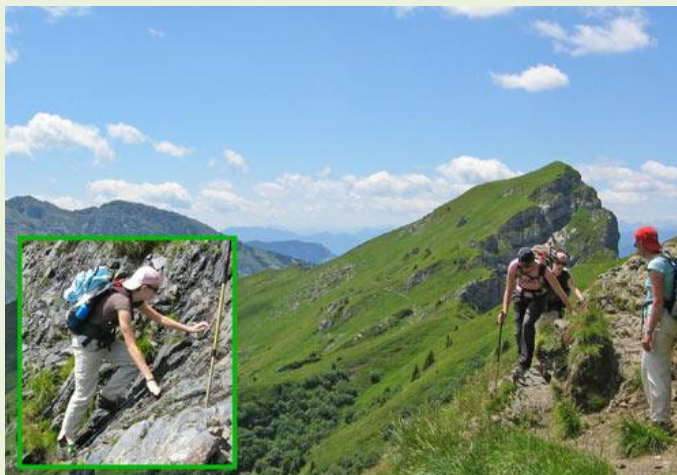
Na de wat langere lunchpauze dan gebruikelijk, vervolgen we het pad omhoog. Flink stijgend gaat het nu richting een *Sattel* tussen de 2091m hoge *Schulterkofel* en de *Ringmauer*. Meer rotsblokken en soms heel smal, maken we nu veel hoogtemeters langs deze mooie berghelling tot we weer op een groene alpenweide aankomen.

Het pad buigt nu af naar links en het wordt weer minder steil zodat we al snel op de *Sattel* aankomen bij een T-splitsing. De 419 eindigt hier bij wandelpad 417.

Weer mooie nieuwe uitzichten. Aan de andere kant van de *Sattel* zien we onder ons nu de Rattendorfer Alm met daaromheen de geweldige toppen van de Zweikofel en de imposante Trogkofel.

We gaan links de 417 op, een pad vol rotsblokken. Maar al snel gaat het over in een heel mooi golvend pad over de rug van de Schulterkofel die aan de voorzijde zo mooi was. Links nu de prachtig groen golvende hellingen van Schulterkofel en Hochwipfel, rechts voortdurend het gigantische uitzicht in het dal onder ons.

Echt een pad om lekker op te schieten. Mooi langs de flank van de bergen. Op enkele plekken moet er twee meter worden geklommen, of moeizaam een uitstekende rots worden gepasseerd, (foto rechts) maar verder alleen maar langzaam stijgend omhoog op een goed geëffend pad.



Zo gaat het verder onderlangs de top waar we naar toe willen. Zelfs tot ver voorbij de top. (Op de wandelkaart staat ook een eerdere afslag linksaf, maar hier in het echt leek het ons geen goed plan deze te nemen zonder parachute in de buurt).

De afslag naar links is duidelijk zichtbaar en goed aangegeven. Het loopt in dezelfde richting verder, maar nu wel weer steil. Er moeten opnieuw nog wat hoogtemeters worden gemaakt om op de top te komen.

We stijgen nu naar de *Sattel* tussen de Hochwipfel en de Kirchbacher Wipfel omhoog. Ook nu blijft het uitzicht fantastisch, en éénmaal op de *Sattel* komt daar dan ook nog eens het vergezicht in het Gailtal bij.

Op deze *Sattel* gaat het dan nogmaals linksaf over de kam en daarna de laatste steile klim tot aan het Topkruis.



Vooraf het laatste deel tot aan het topje is moeizaam. Een duidelijk pad is er niet, dus is het een kwestie van op eigen inzicht een weg omhoog zoeken. Zoveel mogelijk stenen en graspollen gebruikend om de opstap te vergemakkelijken.

En dan zijn we boven. De eigenlijke top is afgeschermd voor schapen en koeien, zodat we nog een laatste afrastering over stappen voor we bij het Topkruis

staan. Eerst maar even uitblazen van die laatste klim, en daarna van het uitzicht genieten vanaf deze 2185m hoge bergtop.

En dat uitzicht mag er zijn! Lekker ver Italië inkijken, het Gailtal aan de andere zijde, en dan nog de Kordin- en Rattendorfer Almen daar tussenin. Om stil van te worden.

Voor de verzamelaar is er weer een '*Stempelstelle*' te vinden, die wij natuurlijk graag gebruiken. Ook hier weer met een uitgedroogd stempelkussen, maar dat hadden we

zelf wel weer bij ons. Deze keer heeft Ingrid in het *Gipfelbuch* nu eens niet in het Nederlands, maar in het Duits geschreven.

Net voor we weer willen vertrekken, komt er nog een Duits echtpaar op de top aan. De man slaat aan het fotograferen, maar niet de bergen. De twee zijn helemaal enthousiast over ons hondje Reni. Onze trouwe viervoeter wordt dan ook meermaals op de foto gezet en Reni laat de drukte rustig over zich heen komen.

Ze vertellen dat ze al jaren lang veel bergtoppen beklimmen, maar er nog nooit een hond zijn tegengekomen die dat ook deed. Nou, deze hond wel. En dat nu al voor het tiende jaar.

We lopen de terugweg via dezelfde route. Alternatieven zijn er hier niet. Alleen terug op het kruispunt 417/419, bij de *Sattel* na de Schulterkofel, kan een andere weg terug worden gekozen.

Op deze *Sattel*, zijn we van rechts omhooggeklimmen. Door hier nu rechtdoor te gaan is de 417 verder te volgen rond om de Ringmauer, een bijzonder ogende berg. Dit pad sluit aan de andere kant van de Ringmauer weer aan op de 403 Höhenweg waar je dan rechtsaf terugloopt naar de grensovergang waar we vanmorgen langs zijn gekomen. Deze omweg van 3 Km heb ik als stippellijn op de kaart ingetekend. Er zijn via deze route geen noemenswaardige extra hoogtemeters af te leggen.

Door de late start van vanmorgen zien wij er van af en gaan weer de 419 omlaag tot aan de 403. Daarna weer rechts aanhouden, de grens over, en het prachtige pad omlaag naar het beginpunt waar onze wagen staat.

Natuurlijk maken we nog wel tijd vrij om op de terugweg nog even te stoppen bij de Straniger Alm. Die kennen we inmiddels zo goed, dat ik ruzie zou krijgen als ik er aan voorbij zou gaan.

Vanaf het terras zijn zowel de Schulterkofel als de Hochwipfel op de voorgrond zichtbaar. We kunnen vanaf hier dan ook met onze ogen nagenoeg de hele route van vandaag nalopen. Vermoeit maar trots kijken we op onze dag terug.

De zelfgemaakte Yoghurt met vruchten, de Apfelstrüdel en alle overige lekkernijen op het menu zijn ons heel bekend, maar vandaag hebben we helaas slechts tijd voor een heerlijk fris pilsje wat er na een dergelijke wandeling best ingaat.

**De routes zijn zo nauwkeurig mogelijk opgetekend. Ik ben niet verantwoordelijk voor wijzigingen ter plaatse en/of (type-)fouten in de omschrijvingen. NEEM ALTIJD EEN GOEDE WANDELKAART MEE! [En mail ons](#) als je onjuistheden tegenkomt.**

© 2006 - 2011 superfamilie.nl | Het is toegestaan deze PDF routebeschrijving af te drukken of te downloaden naar een locale harde schijf voor enkel persoonlijk en non-commercieel gebruik. | Voor meer informatie zie: [Auteursrecht & Disclaimer](#) |

