



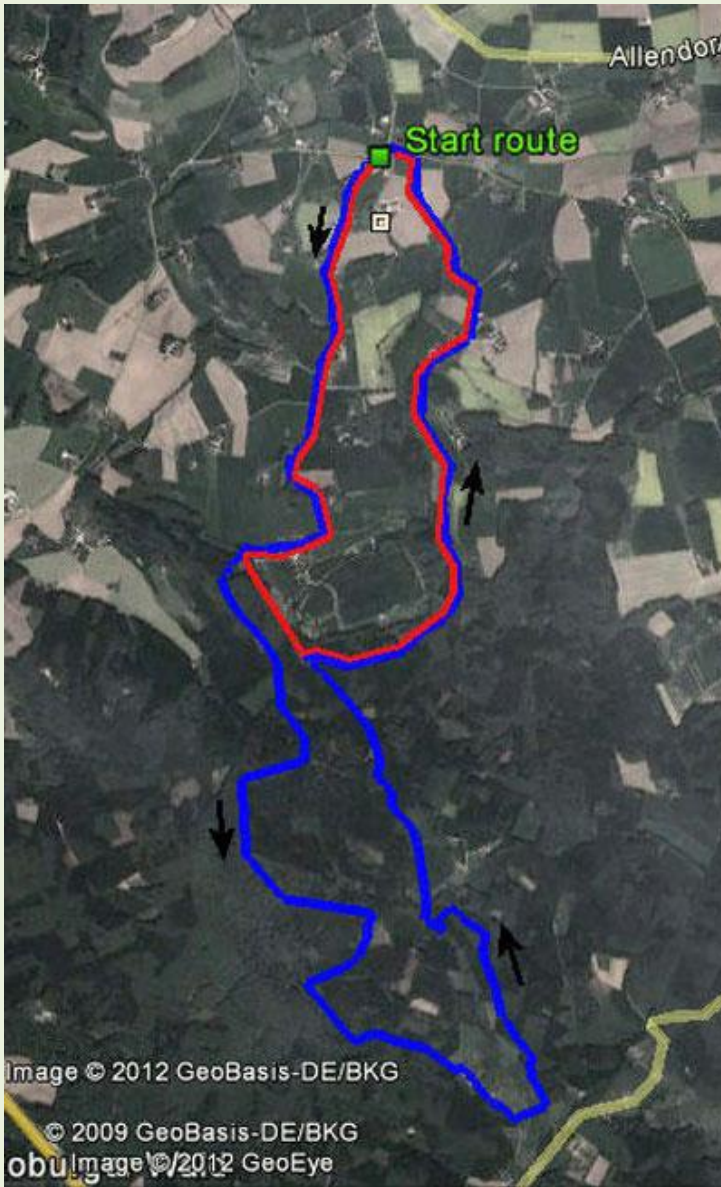
www.superfamilie.nl

# Rondwandeling Borgloher Schweiz

Aumühle - Hasberg - Borgloher Egge - Wehdeberg - Noller Schlucht - Aumühle

*2 of 5 uur, 7 of 13 Km en 350 hoogtemeters*

Dit gebied bij Borgloh wordt 'Borgloher Schweiz' genoemd. Zwitserland op 50 autominuten vanaf Oldenzaal! Hoogtemeters maken is hier geen probleem als we in dit berggebied op en neer lopen van 100 naar 250m. En dat langs de Auheide, oeroude Mühlen, Landwehren (Landstuwen) en door uitgestrekte bossen. Als toetje is er dan nog de Noller Schlucht.



Via de website '[Natur erleben Niedersachsen](#)' heb ik een wandelroute van 7Km uitgezocht, (rood) maar dat is voor ons een beetje kort voor een wandeldag. Dit heb ik uitgebreid tot 13Km. (Blauw) Wie de korte versie wil lopen kan naast deze omschrijving de originele route beschrijving [hier als PDF](#) vinden.

Maar pas op! Deze beschrijving daarvan klopt niet helemaal met de richtingaanwijzers ter plaatse. Dit heb ik aan de Duitse beheerder [Terra Vita](#), de 'Staatsbosbeheer' ter plekke gemeld, en ze hebben teruggeschreven het direct aan te passen. Neem voor de zekerheid mijn beschrijving ook mee, dan gaat het zeker goed.

We rijden de autoweg 30 tot voorbij Osnabrück om daarna rechtsaf de 33 richting Bielefeld te kiezen. Bij afslag 11 wordt Borgloh aangegeven, linksaf via Landstrasse 95. De prachtige kronkelweg door de heuvels geeft een goed idee van het gebied waar we willen lopen. En dat is zeer veelbelovend.

Op de T-splitsing in het centrum van Borgloh linksaf en na een scherpe bocht naar rechts, rechts de Borgloher Strasse in. Net voor een haakse bocht naar rechts komen we aan bij een brug over de Aubach waar we ergens willen parkeren.

Volgens de routebeschrijving kan dat hier, maar als we over de brug linksaf gaan en het plein op de foto rechtsboven oprijden, roepen twee oudere heren ons toe dat dit privéterrein is. Volgens hun is er in dit gehucht Borgloh Aumühle nergens een parkeergelegenheid, ondanks dat de Terra Vita beschrijving dit aangeeft.



Gelukkig roept een andere bewoner aan de andere kant van de straat ons en biedt zijn 'Hof' als parkeerruimte aan. (Foto boven links)

Die gastvrijheid kunnen natuurlijk niet alle wandelaars op rekenen, dus hebben we nog even voor jullie rondgekeken. Voor de brug linksaf, langs het pleintje en dan rechtsaf is er voldoende ruimte om langs de stoep of in de berm te staan.

Onder toezicht oog van onze gastheer worden de wandelschoenen gestrikt en de rugzakken omgehangen. De vriendelijke man verteld trots dat hij ook achter het huis nog voldoende parkeerruimte heeft en het is voor hem geen probleem als we de hele dag wegblijven.

Tegenover de brug is een bushalte met rechts daarvan het huis nummer 28 waar wij mogen parkeren. Tussen de bushalte en dit huis gaat een asfaltweg omhoog, het begin van de wandeling. Dit deel (rood) van de route is aangegeven met een gele cirkel op een zwarte achtergrond.

Lang hoeven we niet te lopen of we worden al verrast door de eerste mooie vergezichten. De brochure van Terra Vita zegt dat de boerderijen als met een zoutstrooier over de omgeving zijn verdeelt en dat kan ik niet tegenspreken. Vooral aan de linkerzijde is het heuvellandschap met overal boerenhoeves prachtig.



Alle zijwegen heten 'Zu Auheide' en worden allemaal genegeerd. We lopen steeds rechtdoor waarbij de weg om een witte Fachwerkhaus loopt. Daar stijgt het nog wat sterker, de Hasberg omhoog. Links een nog mooier uitzicht, rechts nu een stukje bos. De klim heeft ons flink verwarmd en ook de najaarszon

heeft daarin een aandeel. De fleecvesten gaan uit en de rest van de dag lopen we in T-shirt. Een heerlijke septemberdag!

Nog steeds blijven we de geel/zwart tekens volgen die vooral op de elektriciteitspalen zijn geschilderd.

Eenmaal over de top van de berg openbaard zich voor ons een nog mooier uitzicht. Goed is te zien hoe onze weg door dit dal omlaag loopt en daarna in de richting van een beboste berg gaat. En de alom aanwezige boerderijen verfraaien dit plaatje. Bij veel gebouwen was ons al opgevallen dat ze allemaal in één van de gevels een grote boogdeur of deuren hebben. Als we er op gaan letten, ook de rest van de dag, blijkt dit hier heel veel voor te komen. We kunnen er niet achterkomen of dit een speciale betekenis heeft of iets lokaals is, maar opvallend is het zeker wel.

Beneden in het dal na een rechtse bocht, komen we op een splitsing bij een klein wit *Fachwerk* huis. Daar gaat het nu linksaf en dan in een bocht naar links weer lekker omhoog langs een stuk bos.



De asfaltweg gaat uiteindelijk recht op een zeer oude boerderij af. Voor dit gebouw houden we rechts aan om dan na het huis hieronder nog een stukje verder te klimmen richting de bosrand. Ook hier rechts weer de meest fantastische uitzichten, tot we op de volgende T-splitsing linksaf het bos ingaan.

Nog een klein stukje en we komen bij een ruime parkeerplaats rechts in het bos. Door de vele gekapte bomen die er liggen blijft er niet veel ruimte voor auto's over.

*Rode route: Wie de verkorte versie loopt gaat hier verder over het asfalt omhoog met rechts bos en links weer een open stuk. Daarna gaat de weg definitief het bos in. De origineel op de kaart ingetekende route van Terra Vita geeft aan dat je na 50m in het bos weer bij een parkeerplaats komt, nu links van de weg. De route verloopt verder door linksaf de parkeerplaats over te steken, het rechte bospad in wat daar omlaag loopt. Een route aanduiding staat hier niet, maar verderop op de asfaltweg staat weer wel een teken. Dat klopt niet met de kaart. Dit bospad omlaag aflopen en op eind linksaf is de juiste route. Als we onze extra kilometers hebben gelopen gaan we ook hier bij de parkeerplaats omlaag om weer op deze route aan te sluiten. Kijk dus onderaan voor het vervolg van rood.*

De blauwe route gaat verder door op de eerste parkeerplaats rechtsaf over te steken om dan aan de achterzijde ervan het steile bospad omhoog te nemen. Weer stevig klimmen tot we op 220m hoogte boven zijn bij een kruising.



De paden rechtdoor en rechtsaf lopen verderop dood. We gaan linksaf door een mooi stuk bos. Nog een beetje omhoog richting de 242m hoge bergtop Bergloher Egge, om even later langzaam af te dalen tot aan een prachtig gelegen weiland midden in het bos.

Het loopt tegen de middag dus zoeken we een plekje in het gras om een broodje te eten. Ondertussen genietend van het uitzicht en de rustig grazende koeien in de wei, terwijl de zon steeds meer warmte afgeeft. Later vanmiddag halen we nog 21 graden!

Hier, rond het weiland, lopen verschillende sporen die op paden duiden. Maar allemaal leiden ze nergens heen en we moeten dan ook even zoeken naar de juiste richting. Maar als je het eenmaal weet is het als gewoonlijk heel eenvoudig.

Gewoon langs de afgraving aan de hoogste zijde van de wei blijven lopen, en voorbij de wei is het pad wel weer duidelijk zichtbaar. Ook al was het gras lang niet meer gemaaid. Maar dat levert dan wel de foto van hier naast op.



Slechts een kort stukje door het hoge gras en daarna daalt het af en is het pad veel beter begaanbaar. Er volgt even later een lange bocht naar rechts, langs een jachthut, om dan na 100m op een T-splitsing met een brede bosweg uit te komen.

In onze planning vooraf wilden we hier iets linksaf om daarna

opnieuw rechts het bos in te gaan. Maar dat op de kaart ingetekende pad hebben we niet kunnen vinden. Dus ter plekke maar een alternatief uitgezocht.

We gaan op de splitsing rechtsaf de goed geëffende weg op. Deze weg maakt onderdeel uit van de Ahornweg, een lange afstand wandelroute. Het laatste deel daalt af tot aan een kruispunt bij een schuilhut.

Een paal met daarop verschillende richtingborden geeft ons de bevestiging dat we zijn waar we al kaartlezend denken te zijn. Vol vertrouwen nog goed te zitten gaan we dan ook linksaf. We blijven de weg volgen tot we een stuk voorbij een bocht naar links weer bij een splitsing staan.

Scherp rechtsaf omhoog loopt een weg richting een 'Natur Denkmal', een Kalkstein Klippe. Hoewel dit een interessant doel lijkt, is op de wandelkaart niet duidelijk of we vandaar linksaf kunnen naar Asberg/Nolle. In het ergste geval zou dat de route kilometers verlengen of zouden we terug moeten.



We vergeten de 'klip', gaan niet omhoog, maar rechtdoor en vervolgen onze weg die we al liepen. Het verloopt nagenoeg geheel vlak tot we voor ons uit rechts een slagboom omhoog zien staan. Voorbij de slagboom is weer een kruispunt.

*Op de kruising rechtdoor gaat het omlaag tot aan een asfaltweg. Die weg rechtsaf omlaag lopen is de route naar Nolle en de Noller Schlucht. Minder avontuurlijke wandelaars kunnen dit stuk lopen en ons weer oppikken bij de eerste huizen rechts aan de asfaltweg, waar onze meer 'ruige route' vanuit het bos ook op het asfalt uitkomt.*

Wij kiezen op het kruispunt voor rechtsaf het brede pad omhoog van de foto boven. Deze weg loopt onder de kalksteenrots door en we hopen er op deze manier alsnog iets van mee te krijgen. Maar daarin worden we teleurgesteld.

Opnieuw gaat het omhoog. Al snel komen we in een open stuk bos en is het uitzicht achteruit weer mooi genoeg om er even rustig van te genieten.

De weg verloopt verder met een grote boog naar rechts, tot we bij een steilere afdaling komen en zien dat de weg daarna gelijk weer een stukje omhoog gaat. Daarboven lijkt het van een afstandje niet verder te gaan.

Volgens de kaart moet dit een T-splitsing zijn en boven aangekomen blijkt dit te kloppen. Maar zowel links als rechts ziet er niet uitnodigend uit. We moeten linksaf maar het onkruid op het slecht waarneembare pad doet ons even twifelen. Tot we duidelijk recente afdrucken zien van wandelschoenen en paardenhoeven. Het moet dus begaanbaar zijn en ergens uitkomen.

Dus linksaf, en zoals wel vaker zien wordt het al snel weer een goed begaanbaar bospad. Slecht onderhouden is het wel, maar hoe verder we lopen, hoe beter het wordt. Nu gaat het weer omlaag en we blijven rechts zoeken naar een mooie rotswand. Maar tevergeefs. Voor we het weten staan we weer op een bredere weg.

Een T-splitsing met overal 'H' tekens op de bomen. We zijn op de Hermannsweg aangekomen. (Over deze afstandroute is [elders](#) deze site meer te vinden). We gaan linksaf en met een lange bocht naar rechts komt het pad uit bij de asfaltweg naar Nolle



bij de eerste woningen boven dit dorpje. We gaan rechtsaf omlaag het dal in.

We zien een prachtig dal voor ons opdoemen, en verderop gekomen is links het diepste deel van dit dal duidelijk zichtbaar. Dat is de Noller Schlucht waar we in omlaag en langs willen lopen. (Vergeet Oostenrijk! Maar een Schlucht is het wel)

Volgens de kaart moeten we omlaag tot aan een boerderij, die we ook al snel zien liggen. Daar zou het dan scherp linksaf

weer omhoog en terug gaan naar de andere zijde van het dal en de daar zichtbare bosrand.

Maar als we voorbij de schapenwei omheining zijn kunnen we ook het talud opklimmen. Daar zien we dat we langs de afrastering omlaag door het gras de route kunnen bekorten, dan doen we dat natuurlijk. (foto's boven)

*(Mocht het gras eens te hoog zijn of te nat, dan is het misschien verstandiger tot de boerderij beneden door te lopen om daar scherp linksaf te gaan richting de bosrand aan de overzijde van dit dal).*

De paaltjes met draad aan de linkerhand houdend gaan we omlaag tot op het diepste punt van de Schlucht. Daar stroomt een klein helder beekje dat kronkelend zijn weg zoekt door de weilanden.

Bij de bosrand aan de overzijde is het pad al te zien dat we willen nemen. Linksaf langs de rand van het bos. Maar voor we daar zijn moeten we wel het beekje nog overwinnen. Zelfs zonder aanloop lukt het ons droog over te komen.

Daarna dus tussen weiland en bos weer omhoog, ondertussen genietend van de heerlijke omgeving. Het pad loopt parallel aan de weilanden met een enkele zijweg of pad rechts omhoog het bos in. Daarna op een Y-splitsing loopt het linksaf dood bij een toegangshek van een weide. Daar kiezen we de rechter tak, nu steiler omhooggaand een holle weg in.



Verderop wordt het pad smaller en buigt het naar rechts af. We volgen deze verder terwijl links een bergtopje verschijnt waarop ook een hut tussen de dichte begroeiing zichtbaar wordt. Van onderaf is deze hut zichtbaar, straks boven op de berg niet meer.

Voorbij het hoogste punt dat steeds links zichtbaar is, gaat het pad een beetje naar links richting deze top. En dan verdwijnt het pad. Dat wil zeggen... Hier is onlangs hout gekapt en de tractersporen lopen in werkelijk alle richtingen. Welke moeten we hebben? We oriënteren ons met hulp van de kaart en kompas. Het pad zou grotendeels om de bergtop heen moeten lopen om daarna weer af te dalen. En wel in de richting NNO. De aanwijzingen van het kompas opvolgend gaan we een beetje naar links en na 50 meter is de weg weer gevonden. (Geen kompas? Zou een beetje links in de rug en gewoon doorlopen. Het kan niet missen).

En inderdaad daalt het gelijk flink en worden een beetje rechts tussen de bomen door de eerste huizen zichtbaar. (Wie te veel rechts uitkomt en huizen beneden voor zich uit ziet, moet dus een beetje naar links om het daar weer brede bospad omlaag terug te vinden.)

We dalen snel om net voor de huizen het pad linksaf verder omlaag te volgen. Tot aan een asfaltweg.

We gaan er rechtsaf licht omhoog tot we iets verderop in een bocht naar rechts bij een open veld komen. De asfaltweg gaat voorbij de bocht nog een stukje verder tot aan enkele huizen die we van boven al hadden gezien, en eindigt daar.



Wij gaan echter in de bocht linksaf, eigenlijk rechtdoor, het graspad tussen de twee aardbeievelden de foto links.

Nu we weer in het zonnetje lopen gaan er een paar stemmen op voor een pauze. Het is nu op het warmste punt van de dag, (21 graden in september!), dus lopen we door tot het hoogste punt en ploffen daar in het gras neer.

Het is er zo lekker warm en het uitzicht is schitterend, dat het een wat langere pauze is geworden. Al snel liggen de meiden languit van de zon te genieten.

Dan lopen we verder langs het gaas richting het bos. Vooraan in dit bos loopt de weg naar links om daarna weer om te buigen richting het hekwerk. Wij blijven de afrastering gewoon rechtdoor volgen, maar dit smalle paadje kan soms minder goed begaanbaar zijn. Na enkele meters komen de paden weer bij elkaar.

Daar vinden we weer een holle weg omhoog het bos in. Na een stukje klimmen nog een bocht naar links, dan weer wat rechts en eindigt het bovenaan op een kruising. Rechts en rechtdoor is asphalt, links een zandpad. Wij gaan rechtdoor het asphalt op.

*Vanaf hier is een alternatieve route mogelijk geheel over asphalt. Iets verder maar minder zwaar lopen. Ga dan rechtsaf, en volg de asphaltweg verderop linksaf omhoog over de 'Lohnberg Im Rehhagen'. Daarna daalt het rechtstreeks af tot aan de hoofdweg K224. Daar dan linksaf terug naar de auto.*



Rechtdoor verloopt de asphaltweg eerst vlak door een dicht bos, om daarna licht af te dalen. Halverwege is scherp rechts een bospad die op de kaart lijkt aan te sluiten op de rode route.

We hebben het geprobeerd, maar helaas moesten we terugkeren. De aansluiting was er niet. Dus blijven we alsnog de weg vervolgen tot aan een parkeerplaats rechts, net voor we het bos lijken te verlaten. Hier hebben we eerder de 'rode-route' wandelaars omlaag gestuurd en nemen nu zelf ook de bosweg rechtsaf achter de parkeerplaats omlaag.

Het eerste deel was eind 2008 wat minder begaanbaar na recent bosonderhoud. Daarna wordt het beter. Op de volgende kruising vinden we ook weer de geel/zwarte markeringen als teken dat we weer goed zitten. We gaan nu linksaf, eerst nog door het bos, om daarna rechts weer bij weilanden aan te komen. Opnieuw met enkele mooie boerderijen in het veld.

Nog een stukje en dan is er ook links weer een leuk doorkijkje en krijgen we weer asphalt onder de wandelschoenen.



Nadat de zijweg vanaf de boerderij rechts er bij is gekomen, komt er na een bosje van links ook een pad bij. We komen weer in de bewoonde wereld.

Verderop links is pas onlangs een grote forellenvijver aangelegd bij een oude Mühle. De vijver wordt gevoed door de er achter langstromende Bruchbach. De Mühle zelf staat er helaas zeer slecht bij.

Maar daarna in een bocht naar links dan wel weer een geheel gerestaureerde boerderij waar je 'U' tegen zegt. Compleet met boogdeur en nieuwe garage voor vier auto's. Het is een schril contrast.

Na een laatste woning rechts zijn we weer in het heuvelige akkerbouwgebied en dalen langzaam verder. Ook hier weer die steeds terugkerende vergezichten.

Dan gaat de weg linksaf richting een rij bomen die de loop van de Bruchbach markeren. We steken de beek over en lopen daarna het dorpje Aumühle in. Bij de hoofdweg dan linksaf gaat het terug naar de brug waar onze auto nog steeds op ons staat te wachten.

Nadat we ons van de wandel uitrusting hebben ontdaan, hopen we een gelegenheid te krijgen onze gastheer nogmaals te bedanken. Maar helaas lijkt er niemand thuis te zijn.

Mochten jullie die aardige man van nummer 28 wel ontmoeten, doe hem dan de groeten van familie Super. En misschien kun je hem er op wijzen dat zijn gastvrijheid op internet wordt geprezen en een foto van zijn huis nu op deze site staat.

**De routes zijn zo nauwkeurig mogelijk opgetekend. Ik ben niet verantwoordelijk voor wijzigingen ter plaatse en/of (type-)fouten in de omschrijvingen. NEEM ALTIJD EEN GOEDE WANDELKAART MEE! [En mail ons](#) als je onjuistheden tegenkomt.**

© superfamilie.nl | Het is toegestaan deze PDF routebeschrijving af te drukken of te downloaden naar een locale harde schijf voor enkel persoonlijk en non-commercieel gebruik. | Voor meer informatie zie: [Auteursrecht & Disclaimer](#) |