



Rondwandeling bij Bippen

(tussen Herzlake en Bramsche)

Lehmborg - Hexentreppe - Stottenhausen - Wellenberg - Teufelsstein - Harpke - Queckenberg

***** - 12,5 Km - 180 Hm - 4:00 uur

Prachtige uitzichten, een heuse kloof overwinnen, mooie dichte bossen, de Fachwerkhuisen en de Teufelsstein. Kortom, een bijzondere wandelroute voor een ander dagje uit.

De wandeling volgt een deel van de Hünenweg, (voorheen Friesenweg) over afwisselend asfaltweggetjes, brede bospaden tot een smal pad door een kloof via trappen en bruggen door het 'Naturschutz gebied Maiburg'.

De startplaats van de route ligt aan de L102 vanuit Bippen naar het gehucht Harpke. Bippen ligt noordwestelijk boven Osnabrück tussen Hertzlake en Bramsche.

Vanuit Bippen rijden we de L102 het dorp uit, een smalle asfaltweg het bos in. (Hier wordt het een *Dorfstrasse* genoemd). Langs het Forsthaus Maiburg, om daarna midden in dit bosgebied linksaf het zandpad naar de parkeerplaats in te rijden. (Rechtsaf is een asfaltweg naar Dalum). De parkeerplaats ligt een klein stukje het bos in. Het is een 'Wanderparkplatz' met informatieborden en een schuilhut/picknickhut.

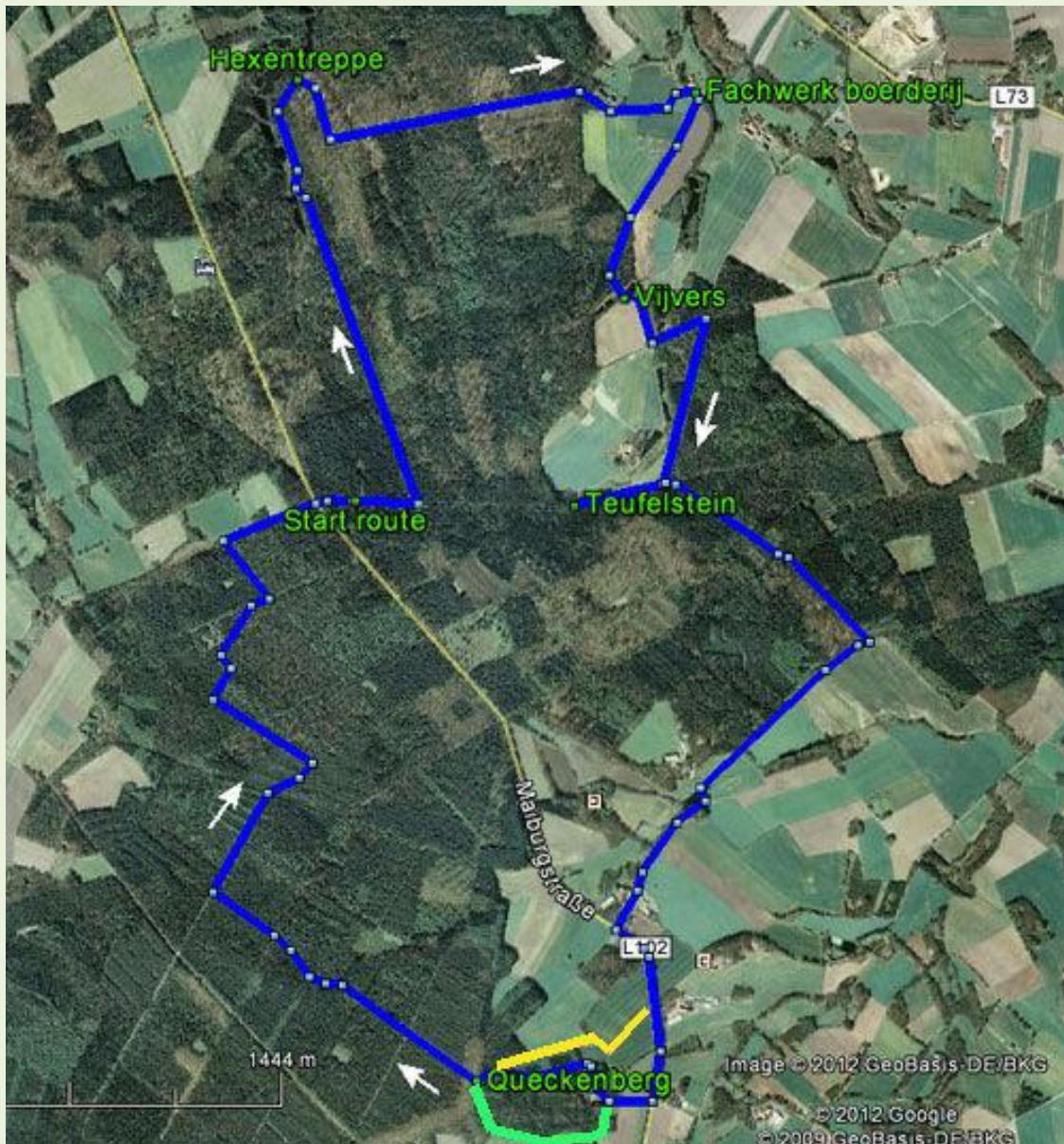
Vanuit Oost Groningen zijn we in 1¼ uur op de parkeerplaats. Vanaf Oldenzaal zou dat ¾ uur moeten zijn.

In het eerste en laatste deel van de wandeling volgen we de lange afstand wandelroute Hünenweg, aangegeven met het Hünenweg logo; Een geschreven blauwe letter 'h' op een geel vlak.

De Hünenweg, soms ook nog Friesenweg genoemd (F-markering) is een langeafstandswandelroute van 208Km tussen Osnabrück en Papenburg. De route gaat door bossen, moerassen, maar vooral langs de monumenten uit het stenen tijdperk. 'Durch das Land der mystischen Steine', bij ons beter bekend als hunebedden. Natuurlijk allemaal goed georganiseerd met overnachting reserveringen, bagage transport en lunchpakketten. (Wir Organisieren, Sie wandern!) De bijbehorende 'Wanderführer' heb ik besteld en wij lopen af en toe een deel Hünenweg om daar dan een mooie terugweg naar de auto bij te zoeken. Onze rondwandeling!

Wie hierdoor op het idee komt de hele route te lopen, kan [hier](#) de juiste informatie vinden.

De 'h' van de Hünenweg is rond de parkeerplaats niet te missen. Belangrijker is het deze in de juiste richting te gaan lopen. We kleden ons vanuit de kofferbak om, wandelschoenen aan, en lopen verder het bospad af bij de asfaltweg vandaan.



Op de volgende splitsing wijst de 'h' ons linksaf bij een hek/slagboom en, gehoorzaam als we zijn, volgen we deze aanwijzing. Er volgt een lang recht stuk door het dichte bos met een enkele kruising die we negeren. De weg gaat af en toe een beetje omhoog of omlaag waardoor dit lange pad niet saai wordt. Wij hebben dit in het vroege voorjaar van 2008 voor het laatst gelopen, maar ook zomers is het hier goed toeven. Het dichte bos geeft veel schaduw.

Na het kruispunt wordt het pad smaller en komen we verderop bij een watertje links van de weg. Aan het eind is dit meertje beter te zien, vanaf een kruispunt bij een brede zandweg waar we op uitkomen. Daar staat weer een metalen hek. Links verdwijnt de zandweg via een dam over het water, terug naar de asfaltweg bij Forsthaus Maiburg. Wij gaan rechtsaf. Dan volgt een lange bocht naar rechts en moeten we even opletten.

Verderop zullen we deze weg verder aflopen, maar we willen eerst nog bij een derde metalen hek linksaf om niets van de 'Hexentreppe' te hoeven missen die ons in het vooruitzicht was gesteld. Ook de 'h' gaat er langs, dus blijven we deze volgen.

We komen aan bij een schuilhut, rechts van het pad. Voorbij deze hut gaat het plots omlaag en gaan we de kloof in richting een brug over een klein beekje. Alles keurig voorzien van leuning, maar het is niet zo steil dat dit nodig zou zijn. Leuk is het wel.

Aan de overkant van de brug gaat het rechtsaf weer langzaam omhoog langs de rand van deze kloof. Wie Oostenrijk kent zal de naam 'kloof' een beetje zwaar vinden.

(Wikipedia: 'Kloof...is een door erosie diep uitgesleten rivierdal met steile (rots)wanden'. De wanden hier zijn steil, maar niet erg hoog. De rivier is hier een smal beekje. Wil je toeristen trekken, noem het dan 'kloof'. En het werkt! Wij zijn er immers op af gekomen?)



Nee, geen Oostenrijkse plaatjes, maar zo dicht bij huis wanen we ons toch in een andere wereld.

Door de vele platgetreden paden rond deze kloof moeten we wel blijven opletten om de 'h' tekens

niet te missen die ons terug moeten brengen naar het brede bospad die we eerder hebben verlaten. Maar dat lukt en we gaan nu linksaf deze weg verder aflopen. Opnieuw zien we nu links in het bos een paar hele mooie overdekte picknickbanken. En het zou Duitsland niet zijn als ze ook daar niet een leuke naam voor zouden hebben; 'Wanderschutzhutte'

Ook dit pad gaat wat op en neer door het bos in nagenoeg een rechte lijn om uiteindelijk bij enkele boerderijen in het open veld uit te komen. Met een bocht naar rechts langs een woning, lopen we over het graspad langs de omheining rond het eerste huis richting de nu zichtbare sintelweg.

Rechts wordt het uitzicht over de golvende akkers al snel bijzonder mooi. Nog leuker is het als we bij de boerderij aankomen die links onder ons al snel zichtbaar wordt. Dit keer is het Fachwerk zonder het standaard 'wit', maar daarom niet minder mooi.

Tegenover deze boerderij, bij de ommuurde voederkuil, gaan we op de T-splitsing rechtsaf en verlaten daarmee de Hünenweg. We zijn nu op onze wandelkaart aangewezen tot we later vandaag weer op een ander deel van de Hünenweg/Friesenweg gaan aansluiten.



Door het mooie landschap volgen we dit pad tot aan de volgende splitsing. Links omlaag gaat naar een visvijver, rechtsdoor richting het bos. We gaan rechtdoor, het bos in, en verderop in het bos houden we links aan tot we bij een dam tussen twee vijvers komen. De laatste foto hieronder laat de linker vijver zien, maar rechts zijn er nog meer. Onze weg blijkt over een dam tussen deze watertjes te gaan.

Vorbij de vijvers volgen we het pad naar links en gelijk weer rechts. Links hebben we nu een bosstrook waar achter nog een vijver ligt, maar die is hier slecht zichtbaar door de bosjes en struiken. Aan de rechterhand houden we het mooi golvende terrein. Vooruit is het uitzicht het mooist, met in de verte een boerderij; Het Maihaus in een schitterend decor van heuvels met bossen op de achtergrond. Straks komen we vlak langs deze boerderij.

Na 150m gaat het weer linksaf en dan zien we net om de hoek gekomen links alsnog de vijver liggen waar we zojuist aan langs liepen. En dan is er na 200m al weer een kruising.

We lopen scherp rechtsaf de zeer brede boslaan in die ons verderop langs de boerderij Maihaus zal brengen. We komen weer in heuvelachtiger terrein en deze weg gaat dan ook steeds wat op en neer, vooral in het laatste deel voorbij de boerderij waar de weg ook smaller wordt, vanaf de oprit naar de boerderij tot aan de volgende splitsing.

Hier wijken we even van de route af. Straks gaan we op deze splitsing links en na veertig meter gelijk weer rechts, maar eerst willen we de rechtsaf gelegen Teufelsstein bezoeken om daarna naar deze splitsing terug te keren. (Tot aan de steen is het ongeveer 300 meter)



Overigens loopt deze weg via de Teufelsstein als één recht pad terug naar de parkeerplaats voor wie de route zou willen inkorten.

Op de foto hiernaast staan we bij deze Teufelsstein, een grote rotsblok zoals vaak te zien bij hunebedden. Maar dit is een rots met een verhaal. Niet de steen is bijzonder, maar de Sage rond deze steen.

Het informatiebord geeft daarover opheldering, ik zal het hier maar niet verklappen.

Eenmaal terug bij de splitsing lopen we het bospad links waar we eerder vandaan kwamen voorbij om net om de volgende hoek rechtsaf te gaan, een donker bos in.

Weer golvend terrein maar niet steil of zwaar om te lopen. Dit lange bospad lopen we helemaal af tot we aan het einde ervan vanuit het bos weer in het open veld arriveren.

Er zijn wel enkele zijwegen, maar deze komen met een lus allemaal verderop toch weer uit op het pad wat we nu lopen.

Het eerste deel is vooral dicht bos, maar verderop wisselt het in verschillende bostypen met soms zeer fraaie stukken voor wie er oog voor heeft. Naaldbossen, verschillende soorten loofbos en hier en daar met schitterende onderbegroeiing.

Het kan niet anders of hier moet veel wild zitten, maar helaas hebben wij niets gezien behalve grote hoeveelheden hoef- en pootafdrukken. Als er op een zondag veel mensen langskomen is de kans op het zien van wild natuurlijk ook veel kleiner dan in een rustigere periode.

Na een laatste deel door een beukenbos, komen we aan op het open veld en is het opnieuw genieten van een heerlijk vergezicht over de pas geploegde glooiende akkers en de verspreid liggende huizen.



We gaan rechtsaf en lopen tussen bosrand en akker een graspad af richting het dorpje Harpke. De enkele boerderijen waaruit Harpke

bestaat, worden voor ons uit zichtbaar zodra we het heuveltje van de foto hier naast bedwongen hebben.

Bij de eerste boerderij komen we weer op asfalt waar het pad eindigt op een splitsing pal voor de vijver op de foto. Dan volgen we het asfalt links om de vijver heen en blijven op deze weg die voorbij de boerderij mooi afdaalt tussen een heuvel en een prachtige houtwal.



Vlak voordat deze weg uitkomt op de *Dorfstrasse* L102 komen we langs nog enkele boerderijen waar we linksaf verder wilden over een boerenweg. Die bleek net bereiden te zijn door tractoren en daarmee verandert in een enorme modderpoel, dus moet een alternatief worden gezocht.

Dus dan maar doorgelopen tot op de L102 om daar linksaf te slaan richting Klein Bokern.

Het volgende doel is de Queckenberg om daar weer de Hünenweg op te pakken. Hiervoor zijn drie alternatieven.

1: (Geel op de kaart) Neem na 300m het zandpad rechts tussen de velden door de berg omhoog, (schuin tegenover het asfaltweggetje van links naar 'Zimmerei Jaschke'). Dan aan het eind links het bos in en het pad volgen tot de splitsing met de Hünenweg. Daar dan weer rechtsaf. Deze route is soms minder goed begaanbaar, ter plekke dus de situatie bekijken.

2: (Groen op de kaart) De volgende mogelijkheid is de eerstvolgende asfaltweg rechtsaf. De asfaltweg gaat na enkele tientallen meters linksaf onder enkele huizen door. Vanaf hier is het weer Hünenweg en wijzen de 'h' tekens weer de weg. Voorbij deze huizen gaat het dan rechts omhoog, langs de 'Wanderhutte am Stappenberg' en een hunebed, om daarna het bos weer in te gaan. Op de volgende Y-splitsing dan rechtsaf om op het knooppunt van de drie variaties te komen. Deze route is het eenvoudigst weten we nu achteraf.



3: (Blauw op de kaart) Natuurlijk kiezen wij weer de moeilijkste weg. We gaan niet bij de asfaltweg van optie 2 met de asfaltweg linksaf mee, maar lopen daar rechtdoor op het witte gebouw van de foto af. Rechts om de hoek ligt een speeltuin waar we nog even pauzeren. Dit is een *Schützenhalle* staat er op de gevel, en het huis rechts is bewoond.

Hier rechts voor het huis langs brengt ons in de achtertuin waar met enig zoeken een paadje langs de tuin ons een talud opstuurt, en eindigt aan de rand van een erachter gelegen akker. Langs de rand van dit veld lopen we linksaf naar het bos waar het overgaat in een goed begaanbaar bospad.

Nu gaat het even flink omhoog om met een lange bocht weer uit te komen op een ander breed pad. Van rechts komt hier alternatieve route één omhoog. We gaan links

nog een klein stukje hoger en weer een groot kruispunt. Dan komt ook alternatief twee er weer bij.

Vanaf nu volgen we weer de 'h' van de Hünenweg, rechtdoor een lange bosweg aflopend. Opnieuw wat op en neer door prachtige bossen laten we alle zijwegen voor wat ze zijn. Waar het pad na een kruispunt iets naar links afbuigt om daarna weer naar rechts te gaan, komen we langs het hoogste punt van vandaag. Links ligt daar een heuveltop van 140m hoogte waar we net onderlangs gaan.

We lopen de weg helemaal af en gaan op de splitsing rechtsaf. Ook hier moeten weer wat heuveltjes worden beklommen voor we uitkomen bij een kruising met een hele brede bosweg.

De 'h' vertelt ons hier recht over te steken, een smal pad in, en daarna de eerste weg weer linksaf.

Het pad voert ons volgens de wandelkaart langs enkele grote rotsblokken uit het vroege stenen tijdperk en we komen ze ook inderdaad tegen. De toelichting op de aanwezige informatieborden moeten we helaas missen. De borden zijn in zeer slechte staat en zelfs met leesbril niet meer te ontcijferen.

Aan het einde van de weg lopen we recht op een 'Hochsitz', af. Een jachthut waaruit drie van deze lange wegen in de gaten kunnen worden gehouden. Voor de hut gaan we rechts om daarna voorbij een gebouw waarbij een zendmast staat, aan te sluiten op opnieuw een brede weg. We houden rechts aan en daarna gelijk weer linksaf. Een omhooglopende weg.

Boven aangekomen weer een T-splitsing bij een asfaltweg langs een hele mooie wei. Bijna een 'alpenwei'. Hier weer rechtsaf tot aan de dorpsstraat L102, deze oversteken, en we zijn terug bij de auto na een heerlijke wandeldag in een zeer afwisselende omgeving.

De routes zijn zo nauwkeurig mogelijk opgetekend. Ik ben niet verantwoordelijk voor wijzigingen ter plaatse en/of (type-)fouten in de omschrijvingen. NEEM ALTIJD EEN GOEDE WANDELKAART MEE! [En mail ons](#) als je onjuistheden tegenkomt.

2012© superfamilie.nl | Het is toegestaan deze PDF routebeschrijving af te drukken of te downloaden naar een locale harde schijf voor enkel persoonlijk en non-commercieel gebruik. | Voor meer informatie zie: [Auteursrecht & Disclaimer](#) |